

Установка

Модемные модули Kamstrup

с переходником



Kamstrup

Kamstrup A/S
Колпакова 26, г. Мытищи,
Московская обл, Россия
TEL: +7 (495) 726 53 17 .
ФАКС: +7 (495) 726 53 17
E-MAIL: info@m-kamstrup.ru .
WEB: www.kamstrup.ru

Модемные модули

Модемные модули предназначены для использования в продуктах Kamstrup согласно директив R и TTE (Радио и Телекоммуникационное Оборудование). Модемы - не голосовые, данные передаются посредством тонов DTMF - Dual Tone Multi Frequency (двух тоновый мульти частотный) означает то, что вызов и передача данных производится автоматически с помощью тонов. Под "функцией автоматической связи" подразумевается модем, самостоятельно вызывающий диспетчерский центр.

Модемы поддерживают следующие стандарты:

LVD директива 73/23

EMC директива 89/336

TBR 21 (кроме пункта 4.7.1.)

Модемные модули для MULTICAL и MULTICAL 401 разработаны для использования в нескольких странах. Пожалуйста свяжитесь с Kamstrup для дальнейшей информации.

Модули модема от Kamstrup всегда снабжаются переходником, чтобы иметь максимальную защиту от влияния грозы. Если модем Kamstrup уже собран, то смотрите пункт 4.

1. Откройте MULTICAL®

Отвинтите два черных винта, удалите пломбу, и осторожно поднимите крышку MULTICAL®.

2. Присоединение модема

Вытащите модуль модема из картонной упаковки. Придерживая за края, чтобы защитить модуль от статического электричества. Слот модуля находится сбоку.

3. Прокладка кабеля

Всегда используйте прилагаемый кабель данных номер 5000 225. Протяните кабель через свободное отверстие для кабеля в основании счетчика и закрепите его в зажимах с маркировкой 70 и 71 (Line). Другой конец кабеля данных должен быть установлен в переходном разряднике в свободных зажимах. Полярность кабеля - не имеет значение. Для дальнейшей информации, пожалуйста обратитесь к инструкции по установке Переходника номер 5511-584. Подключите телефонную линию от переходника к телефонной розетке.

4. Тестирование напряжения телефонной линии

Крепление кабеля данных 5000 225 в зажимах в переходного громкоговора. Подключите телефонную линию от переходного разрядника до телефонной розетки. Измерьте напряжение линии на зажимах в переходнике. Минимально должно быть 24 В (пост.), так как модуль модема питается от напряжения телефонной линии.

5. Монтаж и установка пломб

Когда модем будет установлен, закройте крышку. Терминалы модема должны поместиться в гнезда крышки. Запломбируйте счетчик согласно сервисным инструкциям, и защитите телефонные провода.

6. Тестирование

Как только установка панели завершена, то производят пробный звонок. На 10 секунд нажмите одновременно обе кнопки на лицевой панели MULTICAL (для MULTICAL 401; ключ). Когда на дисплее появится надпись Call (Звонок), то это означает, что автоматический звонок на станцию произведен. Модем всегда набирает дважды, когда производится пробный звонок. После второго звонка модем активизируется. Если модем установлен, например в MULTICAL, то дисплей покажет надпись ОК после первого звонка.

Внимание: Чтобы быть полностью уверенным, что станция получила запрос от модема, Kamstrup рекомендуют, чтобы техник обслуживания связался со станцией после второго запроса для подтверждения пробного вызова.

Программное обеспечение модема показывает серийные номера теплосчетчиков, которые получили ответ.

7. Импульсные входы/импульсные выходы

Модемные модули бывают либо с импульсными входами, либо с импульсными выходами:

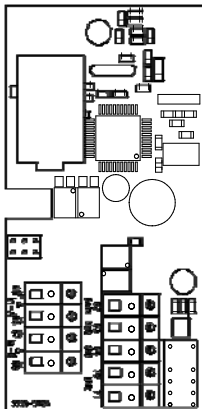
66 03 000 118	Импульсный выход с импульсным набором для MULTICAL®
66 03 000 319	Импульсный вход с DTMF набором для MULTICAL®
66 05 000 319	Импульсный выход с DTMF набором для MULTICAL®
66 0T 000 319	DTMF набор для MULTICAL 401®

Kamstrup рекомендует использовать DTMF набор, там где это возможно.

Для получения большей информации смотрите, пожалуйста, руководство по установке для MULTICAL® 66-CDE No. 5511-542 или для MULTICAL® 401 No. 5511-421.

MULTICAL® III - MULTICAL®

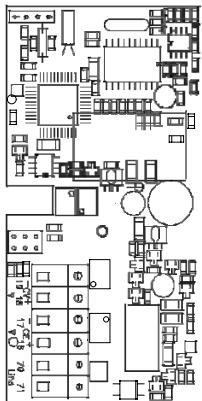
Импульсные входы



66 03 000 319

Аux 1	(65, 66)
Аux 2	(67, 68)
Линия	(70, 71)
Данные (DATA)	(62)
Запрос (REQ)	(63)
Земля (GND)	(64)

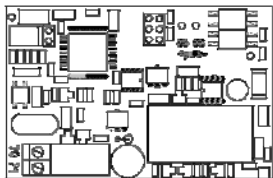
Импульсные выходы



66 0Т 000 319

Вых. энергии CE	(16, 17)
Вых. объема CV	(18, 19)
Линия	(70, 71)

MULTICAL® 401



66 05 000 319

Линия	(70, 71)
Не используется	(65, 66)